



# Groenpact

## 2e fase

groenpact



# Samenvatting



## Groene opgaven urgenter dan ooit

De Nederlandse groene sector<sup>1</sup> loopt internationaal voorop met innovatieve oplossingen voor maatschappelijke opgaven rond klimaat, landbouw, voedsel en leefomgeving. Deze opgaven én de toenemende concurrentie voor het aantrekken van talent bepalen onze duurzame concurrentiekracht, maar creëren ook nieuwe kansen. De daarmee samenhangende arbeidsmarkt- en innovatieopgaven verschillen per branche. Groenpact gaat over aantrekken en binden van talenten, leren en innoveren met het oog op de groene opgaven. De grootte van deze opgaven en de snelheid van ontwikkelingen vereisen een continue vernieuwing van het onderwijs, innovaties in de praktijk en het inspelen op de veranderende arbeidsmarkt. Samenwerking is daarbij de sleutel tot succes!

## Groenpact werkt

Groenpact ging twee jaar geleden van start om de toekomst en toppositie van het groene kennis- en innovatiesysteem hoog te houden. In de eerste fase toonde Groenpact een succesvolle nieuwe samenwerking tussen veertig partijen uit het bedrijfsleven, onderwijs en de overheid (ministerie van LNV). Dankzij investeringen in nieuwe verbindingen tussen praktijk, onderwijs, bedrijven en beleid zijn nieuwe netwerken ontstaan en versnelden leerprocessen. De ingezette, gezamenlijke beweging vraagt nu om verbreding naar alle partners, verbinding met bestaande samenwerkingsverbanden en verankering in de basisorganisatie van het onderwijs.

## Groenpact focust

Doelen op het vlak van **arbeidsmarkt**, **onderwijsvernieuwing** en **praktijkinnovatie** zoals

beschreven in de Groenpact agenda 2016-2025 zijn onverminderd relevant. In de tweede fase staan de maatschappelijke én economische opgaven nog centraler en ligt de focus op een nieuwe aanpak:

### Groenpact als platform voor de landelijke beweging

De Groenpact partners werken in verschillende verbanden met elkaar samen. Groenpact zorgt daarbij voor samenhang, samenwerking en versnelling. Groenpact biedt een platform voor dialoog en jaagt coalitievorming aan rond arbeidsmarkt, onderwijsvernieuwing en praktijkinnovatie via vier landelijke versnellingsprogramma's en een landelijk steunpunt. De versnellingsprogramma's richten zich op de arbeidsmarkt, kennisdeling, internationalisering en digitalisering & technologisering.

### Een basisinfrastructuur van clusters

Een landelijk netwerk van groene praktijk- en expertisecusters, aangesloten op Wageningen UR (WUR), zorgt voor een sterke expertisebasis en (regionale) schakelpunten tussen bedrijven, scholen en overheden. Deze clusters brengen vragen vanuit de praktijk, onderzoek en landelijk beleid samen, reflecteren op de arbeidsmarktontwikkelingen en drijven de noodzakelijke onderwijsvernieuwing. Daarbij wordt intensief samengewerkt met relevante partners uit andere sectoren.

### Praktijkarrangementen als vliegwiel voor vernieuwing

Op veel verschillende manieren stimuleren overheden, de branches en het onderwijs zelf vernieuwing. Flexibele samenwerkingsverbanden verbinden landelijke, regionale en internationale agenda's en instrumenten. Via het onderwijs wordt de wisselwerking tussen onderzoek en de praktijk versterkt, waardoor een vliegwiel ontstaat op het vlak van arbeidsmarkt, onderwijsvernieuwing en praktijkinnovatie. Dit drieluik vormt de kern van Groenpact in de tweede fase.

1. Branches in het domein Agrifood, Tuinbouw & Uitgangsmaterialen en Natuur en Leefomgeving, zoals vertegenwoordigd door de deelnemende partijen.

# 1. Inleiding



---

## Terugblik

Groenpact<sup>2</sup> begon twee jaar geleden als samenwerkingsverband tussen veertig partijen uit bedrijfsleven, onderwijs en overheid (LNV). Doel is een duurzame toekomst voor het groene kennis- en onderwijssysteem, als cruciale schakel voor de topositie van de groene sector.

---

2. In 2016 gestart als Ontwikkelagenda Groen onderwijs 2016 – 2025.

De opstartfase draaide om beweging via zes actielijnen. De pilots in deze actielijnen leverden een intensievere samenwerking op tussen het bedrijfsleven en het onderwijs, met innovatie, leven lang ontwikkelen, cross-overs, internationalisering en imago als speerpunten. Nieuwe en regionale schakelpunten<sup>3</sup> zagen het levenslicht, handreikingen voor cross-over samenwerking zijn ontwikkeld en nieuwe strategieën voor flexibilisering van het onderwijs worden getest. De zichtbaarheid van de sector en het onderwijs - zowel naar beleid als naar de potentiële doelgroepen - is vergroot. Met name de nieuwe regionale en internationale netwerken die van elkaar leren, blijken heel waardevol.

De evaluatie medio 2018 toont dat Groenpact hiermee een beweging heeft aangezwengeld<sup>4</sup>. Die beweging vraagt om aansluiting van meer partijen dan alleen de actief betrokkenen bij de pilots en meer verbinding met al bestaande initiatieven. Zo heeft het Groen onderwijs de afgelopen jaren met partners én ondersteuning van LNV onder meer geïnvesteerd in de vorming van HBO Centers of Expertise (CoE's) en MBO Centers voor Innovatief Vakmanschap (CiV's). Reviews en audits laten zien dat de successen van deze Centers, in de vorm van een nieuw model, beter kunnen aansluiten op de doelen die het Groenpact nastreeft.

---

## Veranderde context

De context is veranderd. Nationaal en internationaal staan we voor grote maatschappelijke opgaven rond klimaat, voedsel en leefbaarheid. Het omliggende beleid zit in een stroomversnelling en stelt de sector voor grote uitdagingen, maar biedt ook nieuwe kansen. Behoud van concurrentiekracht is mede afhankelijk van de mate waarin de sector bij blijft dragen aan oplossingen.

Ook de posities van de partners zijn veranderd. De overgang naar het ministerie van OCW en harmonisering van de financiering zorgden voor helderheid over de positie van het groene onderwijs en de rollen van de ministeries van OCW en LNV. Het onderwijs heeft hiermee weer ruimte om zich op de inhoud te richten.

Het ministerie van LNV pakt expliciet zijn vakinhoudelijke rol op met betrekking tot de LNV visie. Groenpact legt daarbij verbindingen tussen het onderwijs, de beleidsdoelen en de daaruit voortkomende kennisopgaven rond kringlooplandbouw, klimaat en een duurzame concurrentiekracht. Samen met andere departementen wordt gewerkt aan transities op het vlak van voedsel, water en energie. Belangrijk doel is de doorwerking van innovaties in de praktijk.

De topsectoren Agrifood (AF) en Tuinbouw en Uitgangsmaterialen (TU) zetten Groenpact in voor de uitvoering van de Human Capital Agenda (HCA). Ook krijgen het onderwijs en de innovatieaanpak steeds meer verbinding via de kennis- en innovatieagenda's. Daarnaast voert Groenpact de doelen van de HCA Natuur en Leefomgeving uit.

Samenwerking tussen de (vak)departementen en de topsectoren leidt onder meer tot nieuwe missiegedreven innovatieprogramma's. Dat biedt kansen voor een sterkere samenwerking tussen de sector en het kennis- en innovatiesysteem, waar het onderwijs deel van uitmaakt.

Diverse branches zien de concurrentie op de arbeidsmarkt toenemen, ook op de langere termijn. Tegelijkertijd rijst de vraag wat de transities betekenen voor het toekomstperspectief van werkenden. Branches dringen aan op onderwijsclusters met voldoende omvang en kwaliteit, die passen bij de (regionale) beroepspraktijk. Daarmee kan het groene onderwijs ook in de toekomst voldoende mensen op een goed niveau opleiden en een leven lang ontwikkelen voor werkenden ondersteunen. De sector is zelf aan zet met betrekking tot zichtbaarheid en aantrekkelijkheid voor nieuwe talenten. Zo blijft de sector concurrerend op de arbeidsmarkt, ook voor zij-instroom.

---

## Focus

Het oorspronkelijke doel van Groenpact, een toekomstbestendig groen kennis- en onderwijssysteem,

3. Plekken waar docenten, studenten en bedrijven fysiek en digitaal samenkomen om te leren van innovaties zoals bijvoorbeeld meetingpoints, loketten, hotspots, werkplaatsen, kenniskringen, learning communities, living labs, e.d.

4. Monitor Groenpact 'De Groene sector in beweging', IVA augustus 2018

blijft in de volgende uitvoeringsfase onverminderd relevant. Doel van Groenpact tweede fase is om met de beschikbare mensen, structuren en middelen de grootst mogelijke impact te bereiken op de inhoudelijke opgaven. Daarom ligt de focus op twee punten:

## 1. Maatschappelijke én economische opgaven centraal

Essentieel is de bijdrage van het systeem aan een sterkere internationale toppositie van de groene sectoren. Aansluiting op de grote maatschappelijke opgaven met betrekking tot klimaat, duurzame landbouw, natuur & leefomgeving, voedsel en water - zoals onder meer verwoord in de LNV-visie en de klimaatafspraken - is daarbij één van de grootste uitdagingen. Niet alleen vanwege klimaat en leefbaarheid, voedselkwaliteit en -zekerheid, maar ook voor behoud van een duurzame concurrentiekracht. Groenpact neemt de arbeidsmarkt- en maatschappelijke opgaven als vertrekpunt voor haar doelen.

## 2. Een nieuwe aanpak

In de opstartfase stond een programmatische aanpak centraal, met pilots gericht op doorbraken in de samenwerking tussen bedrijfsleven, onderwijs en overheid op de thema's onderwijsinnovatie, aansluiting arbeidsmarkt, cross-overs, leven lang ontwikkelen, internationalisering en imago. Nu is het zaak om die resultaten en de (basis)infrastructuur voor vernieuwing - zoals de Centers (CoE's, CiV's) en het Groen Kennisnet - samen te brengen in een slimme toekomstbestendige aanpak over de volle breedte van het groene domein: een gerichte en gezamenlijke inzet op human capital, onderwijsvernieuwing en praktijkinnovatie.



Nieuwe missie-gedreven innovatieprogramma's bieden kansen voor versterkte samenwerking tussen de sector en het kennis- en innovatiesysteem.

## 2. Herijking ambitie en doelen



Groenpact vertrekt vanuit de inhoudelijke maatschappelijke en economische opgaven. Met een gerichte en gezamenlijke inzet op human capital, onderwijsvernieuwing en praktijkinnovatie blijft het groene kennis- en onderwijssysteem essentiële bijdragen leveren aan deze opgaven en versterkt daarmee de duurzame economische concurrentiekracht van de sector wereldwijd.

Dit vraagt doorgaande investeringen in de kern van het groene domein; de kwaliteit van het 'groene DNA'. Bron hiervoor is het werken met planten, dieren, levende systemen en de leefomgeving, als basis voor gezondheid en welzijn, maar ook voor vrede en veiligheid. Ook de impact van 'beleving' (huisdieren/paarden, bloemen/tuinen/landschap, groen design/lifestyle en recreatie) op levenskwaliteit is niet te onderschatten.

---

## Maatschappelijke en economische opgaven centraal

Aandacht voor de maatschappelijke opgaven - in de kern van het groene domein - gaat de komende periode vooral naar:

- 1) De transitie naar **kringlooplandbouw**, waaronder de doelen voor een sterk, duurzaam voedselsysteem; de economische positie van boeren, tuinders en vissers, onze waardering voor voedsel en de vernieuwing van productiemethoden.
- 2) De **klimaatopgaven** in brede zin. Daarnaast levert de groene kern bijdragen aan brede vraagstukken zoals preventieve gezondheid, klimaatanpassing, leefbaarheid van steden, biodiversiteit, voedselzekerheid en een circulaire economie.

Het ministerie van LNV stemt zijn inspanningen voor innovatie, scholing en kennisverspreiding vooral af op de kern van het groene domein. Naar relevantie ondersteunt het ook de uitwerking op andere (bredere) thema's. Een sector overstijgende samenwerking is sowieso noodzakelijk omdat de complexe maatschappelijke vraagstukken multidisciplinaire oplossingen vereisen.

Eenzijds zijn arbeidsmarktfragen per branche verschillend, met name op het gebied van vervanging, vernieuwing en uitbreiding van personeel. Het gaat daarbij om zowel nieuwe aanwas als zij-instromers. De snelheid van innovaties, de veranderende arbeidsmarkt, de grote impact van digitalisering (o.a. big data) en

technologisering (o.a. robotisering) vragen daarbij om actueel, flexibel en responsief onderwijs. Nu lopen bijvoorbeeld snelgroeiende agritechbedrijven in Nederland tegen grenzen aan, onder meer vanwege schaars groen technisch talent, waardoor ze de productie uitbesteden naar het buitenland.

Anderzijds is er de continue uitdaging om te zorgen voor voldoende en goed opgeleide mensen die vernieuwing op de langere termijn met zich meebrengen. Belangrijke vraag daarbij is ook wat de maatschappelijke opgaven, in combinatie met technologische ontwikkeling, betekenen voor de groene arbeidsmarkt. Duidelijk is dat de arbeidsmarkt voor groen afgestudeerden verandert, dat de concurrentie met andere sectoren toeneemt en dat het groene bedrijfsleven en onderwijs nog lang niet alle jongeren bereiken.

### Onderwijsvernieuwing en Praktijkinnovatie, een wisselwerking

Het werkt twee kanten op. Maatschappelijke opgaven – vanuit de EU en nationaal beleid – geven richting aan uiteenlopende regio- en sectoragenda's en de concrete samenwerkingsverbanden (praktijkarrangementen). Veel praktische innovatie ontstaat echter ook in de beroepspraktijk bij het bedrijfsleven zelf (bijvoorbeeld op het 'boerenerf', in de kas of in vergroening van de stad). Via praktijkarrangementen ontstaan nieuwe vormen van samenwerking waardoor een leven lang ontwikkelen - opleiding van studenten én werkenden - plaatsvindt in de frontlinie van innovatie. Deze arrangementen inspireren en voeden zowel het onderwijs, de bedrijven als het beleid.

---

## Een nieuwe aanpak

De gezamenlijke inzet op human capital, onderwijsvernieuwing en praktijkinnovatie gaat uit van een aanpak waarbij:

- de opgaven (arbeidsmarkt, innovatie, maatschappelijk 'landen' in het hart van het onderwijs);
- de partners samenwerken aan oplossingen voor deze opgaven;



- sectorale en regionale agenda's (en instrumenten) worden verbonden met (inter)nationaal beleid;
- sterke clusters functioneren in dynamische (praktijk) netwerken;
- de partners als 'change-agents' impact veroorzaken.

### Een sterke positie via clusters

Zichtbare en toegankelijke expertise- en praktijkclusters dragen bij aan het oplossen van inhoudelijke vraagstukken. Daarnaast vormen ze een schakelpunt voor innovatie binnen het mkb en zorgen ze voor een constante doorwerking van kennis in het onderwijs en in de praktijk. Deze clusters treden op als coalitiepartners in tripartite samenwerkingsverbanden voor regionaal, nationaal, Europees en mondiaal voedsel- en klimaatbeleid. Met aantrekkelijke kennispartners en werkgevers versterken we de regionale en (inter) nationale positie van de groene sector.



De uitdaging is om te blijven zorgen voor voldoende en goed opgeleide mensen als dragers van vernieuwing op de langere termijn.

# 3. Uitwerking



Groenpact staat voor een **beweging** waarin de partners gezamenlijk de doelen verzilveren, ieder vanuit diens eigen positie en verantwoordelijkheid, maar met een saamhorige inspanning.

Groenpact is een platform voor het creëren van **samenhang**, bedoeld als katalysator voor **samenwerking** aan **versnelling** van de gewenste ontwikkelingen. Uitvoering gebeurt vooral via praktijkarrangementen die partners per regio of sector ondernemen.

Groenpact kent drie pijlers:

- A Groenpact als landelijk platform**
- B Een basisinfrastructuur van clusters**
- C Praktijkarrangementen om vernieuwing te stimuleren**

De clusters en de praktijkarrangementen worden individueel gefinancierd en aangestuurd, maar zijn inhoudelijk verbonden met het platform.

## A. Groenpact als platform

Groenpact als platform kent vier programma's voor versnelling:

- 1 Aansluiting op de arbeidsmarkt
- 2 Kennisdeling
- 3 Internationalisering
- 4 Digitalisering & Technologisering

Voor elk programma wordt een eigen voorstel uitgewerkt. Daarbij staat voorop dat alle gezamenlijke activiteiten van collectief belang zijn en de functies (en activiteiten) van de Centers en de praktijkarrangementen zowel aanvullen als ondersteunen. Daarnaast heeft Groenpact een bescheiden ondersteuningsfunctie:

- 5 het Steunpunt Groenpact

### AD. 1 Programma Arbeidsmarkt

Met het programma arbeidsmarkt draagt Groenpact bij aan een betere aansluiting van het onderwijs en het bedrijfsleven op de arbeidsmarkt. De kern van het programma is drieledig:

- Impact van de grote maatschappelijke opgaven op de arbeidsmarkt.
- Samenwerking tussen onderwijs en bedrijfsleven om voldoende en goed opgeleide mensen af te leveren (via (zij)instroom, doorstroom en uitstroom).
- Aantrekkelijkheid van de sector als leer- en werkomgeving (imago).

Het programma fungeert als platform voor alle opleidingsdomeinen, met als belangrijkste functies:

- **'Inzicht'**; beter zicht op de arbeidsmarktopgaven vanuit verschillende perspectieven (maatschappelijk, economisch en demografisch). Het gaat daarbij onder meer om cijfermatige arbeidsmarktanalyses en trendverkenningen, de invloed van ICT en technologische ontwikkeling. Ook de vraag wat de veranderingen kwalitatief en kwantitatief betekenen voor de 'groene' arbeidsmarkt wordt hierin meegenomen.
- **Strategische dialoog**; wat betekenen deze analyses voor de arbeidsmarktstrategie van de hele sector en voor de koers van het onderwijs? Hoe effectief is ons onderwijs in termen van kwaliteit- en praktijkgerichtheid hierop ingericht? Leiden we de goede mensen op, leiden we voldoende mensen op en leiden wie die ook goed op?
- **Sterker imago**; hoe zien de nieuwe beroepen eruit? Hoe bereiken we meer jongeren en wat betekent dat voor de campagnes van branches en onderwijsinstellingen? Hoe draagt een sterkere focus op impact binnen het onderwijs bij aan een positievere beeldvorming bij specifieke doelgroepen? Wat kan de sector zelf doen om het arbeidsmarktperspectief te verbeteren?
- **Verbeteren van in- door en uitstroom**; hoe effectief zijn de instellingen en bedrijven met het werven en binden van leerlingen en medewerkers? Welke initiatieven bereiken dat meer jongeren en zij-instromers hun weg vinden naar de groene opleidingen? Hoe kunnen doorlopende leerlijnen hier aan bijdragen?

Het programma wordt landelijke gecoördineerd. De uitvoering is in handen van de nieuwe praktijk- en expertisecusters. Dat gebeurt via discussie over het inspielen op behoeften binnen regio's en sectoren, verdere ontwikkeling van schakelpunten en via praktijkarrangementen, bijvoorbeeld aansluitend op gemeentelijke en provinciale arbeidsmarktagenda's. Indien nodig wordt het programma ook uitgewerkt in afspraken tussen specifieke branches en onderwijsinstellingen. Het programma arbeidsmarkt en de concrete uitvoering via de clusters versterken elkaar.

Dit programma sluit ook aan op vraagstukken met betrekking tot arbeidsmarkt en scholing, gekoppeld aan de klimaatopgaven; met name de landbouwtafel en de Human Capital Roadmap van de topsectoren.

## AD. 2 Programma Kennisdeling

Het (grotere) succes van Groenpact ligt in de mate van kennisdeling en -toepassing. De grote maatschappelijke, economische en technologische opgaven vereisen veel fundamenteel en praktijkgericht onderzoek, alsmede continue actualisatie en innovatie van het onderwijs. Dat vraagt om voortdurende verbinding van onderzoekers, docenten en de praktijk in wisselende samenstelling. Net zo belangrijk is de doorwerking van kennis naar de praktijk en, vice versa, de doorwerking van praktijkkennis uit bedrijven naar onderwijs, onderzoek en beleid. Dit maakt het nodig dat bedrijven en organisaties toegang krijgen tot onafhankelijke kennis en adviezen.

De huidige basisinfrastructuur van Groen Kennisnet en de samenwerking met de groene kenniskolom is een sterk vertrekpunt voor een uniek systeem van kennisdeling, aansluitend op de inhoudelijke opgaven.

Met bijna een half miljoen actuele en betrouwbare kennisbronnen heeft **Groen Kennisnet** de grootste Nederlandstalige verzameling voor het domein voedsel en groen. Het gaat onder meer om onderzoeksrapporten, artikelen uit vaktijdschriften, lesmateriaal en filmpjes. Voor veel thema's zijn kennisdossiers opgesteld en er worden diverse specifieke portalen ondersteund. In 2018 telde de kennisbank zo'n 1,7 miljoen downloads per jaar, vanuit zowel onderwijs als bedrijfsleven. De laatste jaren is ook een groeiend aantal contracten afgesloten met branches e.d. voor specifieke toegankelijkheid van informatie. Het Groen Kennisnet is een samenwerking tussen de bibliotheek van Wageningen Universiteit en het Groen onderwijs en maakt kennis beschikbaar voor innovatief groen onderwijs.

Het programma kennisdeling zet in op een sterkere samenwerking rond kennisvraagstukken en het verfijnen van Groen Kennisnet tot een modern interactief, digitaal platform voor kennisdeling tussen onderwijs, overheid en sector (GKN 3.0). Dit vraagt aandacht voor:

- Dynamische netwerken van onderwijs, praktijk en beleid rond specifieke maatschappelijke opgaven en kennisdossiers (bijvoorbeeld kenniskringen van docenten, lectoren en bedrijven, (natuur) collectieven, studieclubs van boeren en tuinders, adviseurs, enz.).
- Uitwerking van de benodigdheden voor kennisdeling binnen de praktijk- en expertisecusters (onder meer via lectoren en practoren).
- Vereisten voor GKN 3.0 zoals open access, user-friendly interface, doelgroep gerichtheid en interactiviteit.
- Verbinding met de digitale strategieën van de praktijk- en expertisecusters.

## AD. 3 Programma Internationalisering

Nederlandse kennis en innovatie, gekoppeld aan de opzet van lokale verwerkende capaciteit, kan in belangrijke mate bijdragen aan veranderingen binnen wereldwijde landbouwpraktijken en voedselindustrie die nodig zijn voor duurzame oplossingen. De Nederlandse overheid heeft steeds meer erkenning voor de waarde van kennis met betrekking tot internationale relaties en de export- en internationale beleidsagenda. De mondiale Sustainable Development Goals (SGD's) laten bovendien zien dat economische groei ook samen kan gaan met sociale ontwikkeling.

De groene sector heeft, in combinatie met het groene kennis- en onderwijssysteem, de potentie om uit te groeien tot een internationaal en Europees 'expertisecentrum' voor bovenstaande doelen. Het programma internationalisering zet in op de voortzetting en verdieping van het Borderless Network (BN 2.0) via de volgende doelen:

- Voldoende afgestudeerden en docenten met de juiste internationale competenties.
- Structureel bijdragen aan de ontwikkeling en verspreiding van kennis en daarmee de positie van Nederland op internationaal niveau.

- Structureel bijdragen aan capaciteitsontwikkeling in specifieke focuslanden.
- Aantrekkelijkheid voor buitenlandse studenten en professionals door aanbod van flexibele internationale onderwijs- en (praktijk) onderzoeksprogramma's.
- Internationale erkenning voor de kracht van samenwerking in de sector en de kwaliteit van het groene kennisstelsel.

Ambitie is om het tripartite bestuurlijke netwerk sterker te benutten en om actief in te spelen op Europese programma's en de beleidsagenda's vanuit de stakeholders (o.a. kringloop landbouw/LNV, investeren in perspectief/BHOS en missie-gedreven innovatiebeleid/EZK). Focus ligt op versterking van de bestaande landentafels, het instellen van een Europa tafel en verbinding met de praktijk- en expertisecusters.

#### AD. 4 Programma Digitalisering & Technologisering

De snelheid van innovaties, de veranderende arbeidsmarkt en de grote impact van digitalisering (o.a. big data) en technologisering (o.a. robotisering) vragen om nieuwe opleidingsmodellen. Modellen, aangepast aan de sector, waarin onderwijs en bedrijfsleven direct samenwerken en tegelijkertijd onderzoek en beleid toepassen. Modellen waarin expertises van verschillende sectoren in netwerken worden gedeeld, waarin opleidingen samenwerken om expertises te waarborgen en waarin kennis fysiek en digitaal samenkomt. Modellen waarin studenten al tijdens de opleidingen actief meewerken aan de ontwikkeling van nieuwe oplossingen.

Het programma digitalisering & technologisering is bedoeld voor versnelling van een aantal ontwikkelingen die cruciaal zijn voor zulke nieuwe opleidingsmodellen. Belangrijke opgaven voor dit programma zijn:

- Sterker technologisch onderwijs, zoals proeftuinen voor data science en precisielandbouw of samenwerking tussen Agro-Food en GreenTech (praktijkonderzoek).
- Flexibel initieel onderwijs en een leven lang ontwikkelen om meer keuzemogelijkheden voor studenten en werkkenden te realiseren, ondersteund door bijvoorbeeld een digitaal platform voor online educatie voor het bedrijfsleven en/of docenten.
- Versterking van digitalisering in het onderwijs door aansluiting op branche initiatieven (zoals agro-opleidingshuis) en bijvoorbeeld het versnellingsplan onderwijsvernieuwing met ICT in het hoger onderwijs (de WUR en HAO).
- Ondersteuning van cross-over ontwikkeling rond complexe regionale opgaven. Het gaat daarbij om het ondersteunen van centra en coalities bij het versneld leren samenwerken in complexe vormen van kruisbestuiving. Bijv. de ontwikkeling van bedrijfsmodellen zoals vertical farming, uitvoering van klimaatadaptatie-aanpak in een regio of de ketensamenwerking rondom voedselvoorziening in een provincie.

Dit programma heeft een nauwe link met de programma's arbeidsmarkt en kennisdeling, evenals met de clusters die de uitvoering voor hun rekening nemen.

#### AD. 5 Steunpunt Groenpact

Groenpact ondersteunt het stakeholdersplatform en de vier versnellingsprogramma's op een aantal punten:

- **Landelijke agenda en boegbeeldfunctie;** het platform organiseert elk halfjaar een strategische dialoog met deelnemende partijen en stakeholders over de voortgang en koers. De dialoog wordt toegespitst op specifieke thema's, bijvoorbeeld de vertaling van klimaatbeleid naar onderwijs of de vertaling van kringlooplandbouw in een regionale aanpak.
- **Coördinatie en monitoring;** bewaken van synergie over de programma's en het zichtbaar maken van impact.
- **Strategische positionering en profilering;** positionering binnen nationale en internationale agenda's en beleid, profilering via de website, nieuwsberichten en de landelijke manifestatie Groenpact.
- **Coalitievorming;** versneld realiseren van samenwerking rond de inhoudelijke opgaven (regionaal en internationaal) en ondersteuning van de clusters bij praktijkarrangementen.

Voor de ondersteuning wordt een expertiseteam opgericht samen met de Rijksdienst voor Ondernemend Nederland (RVO) en het Platform Betatechniek (PBT). De ondersteuningsfunctie van RVO wordt in opdracht van LNV afzonderlijk uitgewerkt.

## B. Een basisstructuur van clusters

Met de huidige Centers (CoE's en CIV's) als basis wordt een sterk netwerk van expertise- en praktijkclusters ontwikkeld, nauw verbonden met onderzoek (met name WUR), beleid en herkenbare sectorale en regionale aanspreekpunten. Deze backbone kent drie basiselementen:

- 1 Kennistransfer WUR
- 2 Expertiseclusters HBO (CoE Groen 2.0)
- 3 Praktijkclusters MBO (CIV Groen 2.0)

Uitgangspunt van dit netwerk is dat inhoudelijke opgaven centraal staan in de regionale en sectorale samenwerking tussen bedrijfsleven, onderwijs en overheid. Bovendien zijn deze opgaven leidend voor de manier waarop kennisontwikkeling binnen onderwijs en op de arbeidsmarkt vorm krijgt. Opgaven kunnen bijvoorbeeld voortkomen uit de beleids- of missiegedreven programma's van LNV of andere ministeries, innovatieprogramma's van de topsectoren, internationale programma's, regionale/sectorale innovatie en arbeidsmarktagenda's. Daarnaast kunnen ze voortkomen uit de innovatiebehoefte van bedrijven en organisaties in een bepaalde regio of sector.

De partners van Groenpact investeren in volgende perspectieven:

- **Samenvoeging van de vijf CoE's in één CoE Groen 2.0 met vijf robuuste expertiseclusters hbo.** Deze concentreren zich op een landelijk (praktijk) onderzoeksprogramma dat samen met de overheid en het bedrijfsleven wordt opgericht. Vervolgens zorgen de clusters voor toepassing van de resultaten in het onderwijs en in de praktijk.
- Deze expertiseclusters beschikken bijvoorbeeld over een netwerk van lectoren, kenniskringen, living labs, proeftuinen en democentra.
- **Samenvoeging van de drie CIV's tot één CIV Groen 2.0 met vijf robuuste praktijkclusters mbo.** Deze concentreren zich op arbeidsmarkt vraagstukken, onderwijsvernieuwing en praktische toepassing van kennis via het mbo. Deze praktijkclusters versnellen de vorming van een netwerk van regionale en sectorale schakelpunten (meeting points, loketten, learning communities, werkplaatsen, hotspots e.d.), expertise ontwikkelteams, practoren, praktijklocaties, leer-werkbedrijven, enz.
  - **Bredere, overkoepelende thema's voor de expertise- en praktijkclusters zoals biobased en circulair economy, natuur-inclusieve landbouw, nieuwe verdienmodellen, klimaatadaptatie e.d..**
- Over de kennisoverdracht van de WUR naar het groene beroepsonderwijs en de expertise- en praktijkclusters worden afzonderlijk afspraken gemaakt met de WUR.
- Deze aanpak betekent dat de Centers een bredere werking krijgen, inclusief concrete samenwerking tussen bedrijfsleven, onderwijs en overheden en coalitievorming binnen regionale of sectorale programma's. Ook moeten de Centers aansluiting zoeken met de branches die binnen die samenwerking nog ontbreken. Tegelijkertijd vraagt dit ook gezamenlijke agendavorming om versnippering te voorkomen.
- Daarnaast wordt verder geïnvesteerd in de samenwerking binnen de kenniskolom. Mbo-instellingen moeten bijvoorbeeld worden gekoppeld aan de expertiseclusters hbo (CoE Groen 2.0) en HAO-instellingen aan de science groups of praktijkclusters mbo (CIV Groen 2.0).

### Thematische clustering

Herkenbare clusters zijn:

- Dier (waaronder veehouderij, paard en gezelschapsdieren)
- Plant/Open Teelten (met name akkerbouw)
- Plant/Bedekte Teelten (met name Tuinbouw)
- Food

- Natuur en Leefomgeving (inclusief water en bloem)
- Maatschappij

Perspectief is dat de expertise- en de praktijkclusters qua indeling parallel lopen met de thema's van de science groups van de WUR. Enerzijds om de herkenbaarheid van de sector te vergroten, anderzijds om zodoende inhoudelijk mensen beter te verbinden.

De aanpak rond de expertise- en praktijkclusters wordt verder uitgewerkt. Beide krijgen een eigen (tripartite) aansturing en een brede betrokkenheid vanuit het relevante bedrijfsleven.

### 3. Praktijk- arrangementen als aanjager van vernieuwing

- Een vliegwiel voor inhoudelijke thema's via flexibele, thematische arrangementen (regionaal, sectoraal en internationaal). LNV ontwikkelt bijvoorbeeld samen met NWO een pilot praktijkkennis voor voedsel en groen. Dit programma gaat over toepassing van kennis in de praktijk met het oog op kringlooplandbouw en klimaatopgaven. Ook verkent LNV samen met NWO de mogelijkheden voor een pilot groene tractoraten.
- Gezamenlijke proposities voor landelijke programma's (bijvoorbeeld NWA, SIA, TKI/PPS) of programma's met een meer regionale insteek (bijvoorbeeld RIF's, GLB/POP kennisdisseminatie, EFRO, regiodeals, provinciale en gemeentelijke ontwikkelingsprogramma's).
- Een gezamenlijk Steunpunt Groenpact gericht op waarde creatie en coalitievorming voor thematische praktijkarrangementen.



Samenwerking tussen  
bedrijfsleven, onderwijs  
en overheden wordt  
vormgegeven in coalities,  
regionaal en (inter)nationaal.

# 4. Governance



De doelen van Groenpact worden uitgevoerd door partijen die gezamenlijk investeren in de uiteenlopende regionale en sectorale samenwerkingsverbanden. Om dit te versnellen, kent Groenpact een tripartiet uitvoeringsprogramma met de volgende governance:



Het bestaande platform voor opdrachtgevers wordt uitgebreid naar een breder **stakeholders platform** voor een strategische dialoog over de koers. Deelnemers zijn alle ondertekenaars van de Ontwikkelagenda Groen Onderwijs 2016 – 2025. Groenpact staat open voor andere relevante stakeholders uit bedrijfsleven en maatschappelijke organisaties, overheid en onderwijs om aan te sluiten en mee te doen.

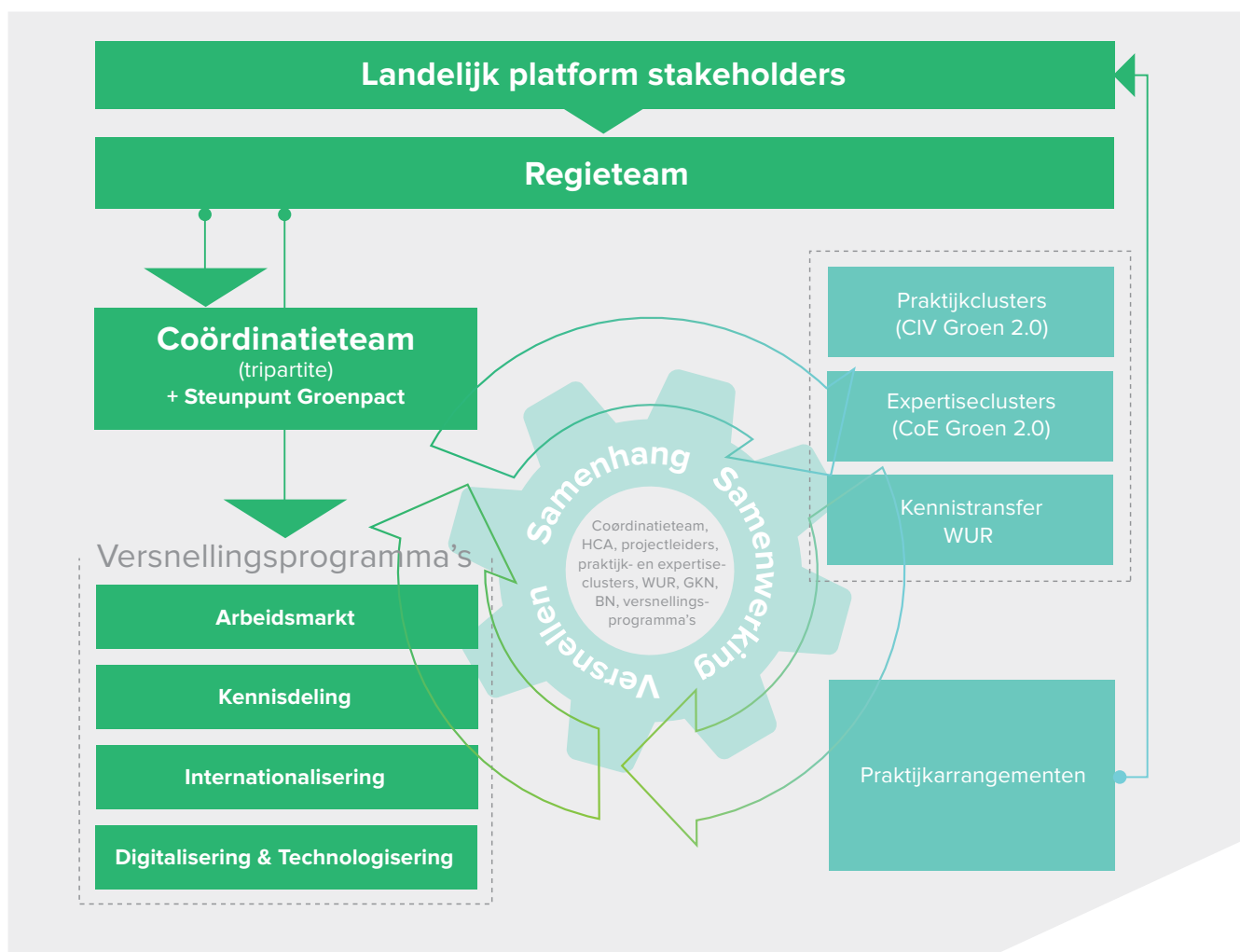
Voor het uitvoeringsprogramma blijft een **regieteam** verantwoordelijk, met een bredere vertegenwoordiging vanuit bedrijfsleven dan in de eerste fase.

Uitgangspunt is een sterke verbinding tussen netwerken rond de landelijke programma's voor versnelling, de praktijk- en expertiseclusters en de

praktijkarrangementen. Dit betreft vertegenwoordigers van (wo, hbo en mbo), bedrijfsleven (topsectoren en werkgeversplatform) en overheid (LNV). Taken liggen in signaleren, agenderen, samenhang creëren, positioneren en aansturing coördinatieteam.

Het regieteam wordt ondersteund door een **coördinatieteam** voor de overkoepelende taken waaronder het Steunpunt Groenpact.

Versnellingsprogramma's worden aangevoerd door bestuurlijke vertegenwoordigers van de direct betrokken partijen. Uitgangspunt voor het regieteam en de bestuurlijk verantwoordelijken is een periodiek roulerend leiderschap met een passend profiel en toewijding.



# Financiering

Indicatieve begrotingsschets Groenpact 2.0 (2019 – 2020, jaarlijks)

	<b>Totaal</b>
<b>LANDELIJK PLATFORM</b>	<b>600.000</b>
Coördinatie	125.000
Administratie, vergaderkosten, financieel beheer	25.000
Strategische profilering en positionering (incl. website, nieuwskanaal en manifestatie)	225.000
Steunpunt Groenpact	175.000
Monitor	50.000
<b>VERSNELLINGSPROGRAMMA'S</b>	<b>separaat</b>
Programma Arbeidsmarkt	
Programma Kennisdeling	
Programma Internationalisering	
Programma Digitalisering & Technologisering	
<b>CLUSTERS</b>	<b>separaat</b>
Kennistransfer WUR	
Expertiseclusters hbo (CoE Groen 2.0)	
Praktijkclusters mbo (CiV Groen 2.0)	
<b>PRAKTIJKARRANGEMENTEN</b>	<b>separaat</b>

Uitgangspunten bij de financiering zijn:

- Het Groenpact is gebaseerd op een tripartite inspanning en investering. Voor de centrale coördinatie en ondersteuning is een evenredige bijdrage van onderwijs, bedrijfsleven en overheid nodig.
- Aanvullend op het landelijke platform worden individuele afspraken gemaakt over de tripartite financiering en aansturing van de vier versnellingsprogramma's, het CoE Groen 2.0, het CiV Groen 2.0 en Kennistransfer WUR.
- De thematische samenwerking en programmering (zoals bedoeld in de praktijkarrangementen) loopt parallel aansluitend bij specifieke agenda's en beschikbare instrumenten en budgetten.



[info@groenpact.nl](mailto:info@groenpact.nl) | [www.groenpact.nl](http://www.groenpact.nl)





groenpact